



MAV SE 1403-2  
Kopparsteatitelpatron  
031799

# MONTERINGSANVISNING

## KOPPARSTEATITELPATRON AAS 19 och 18

### Allmänt

Denna anvisning gäller AAS 19 och 18 (2,2 och 2,08 kW) monterad i COMPACT CU 200/300.

Elpatroner typ AAS 19 och 18 är ett steatitelement monterat i en kopparhylsa. Steatitelpatronen är speciellt lämpad för kalkhaltiga vatten där dess låga yteffekt (4,0 W/cm<sup>2</sup>) är en fördel.

Elpatronerna i AAS 19 och 18, monterad i COMPACT CU 200/300 kan bytas utan att beredaren behöver tömmas.

### Gäller

Art nr: 518469 Steatitelement 2,2 kW / 400 V  
Längd 330 mm

Art nr: 518119 Steatitelement 2,2 kW / 400 V  
Längd 315 mm

Art nr: 718215 Steatitelement 2,08 kW / 400 V  
Längd 315 mm

Art nr: 418565 Kopparsteatitelpatronsats  
AAS 18 2,08 kW  
(komplett med elementdel, kopparhylsa,  
termostat och packning)

### Byte från rör-elpatron till steatitelpatron AAS 19 och 18.

1. Tillsä till strömmen till beredaren bryts.
2. Töm beredaren enligt anvisning i beredarens monterings- och skötselansvisning.
3. Avlägsna termostatratten och kupolmuttern för att ta bort plastkåpan.
4. Ta bort anslutningsledningen både från anslutningen till elnätet och på beredarens elkoppling.
5. Demontera elpatron och komplett elkoppling genom att lossa de 4 flänslocksmuttrarna.
6. Befintlig flänspackning tas bort.

Vid återmontering upprepas monteringsföljden med kopparsteatitelpatronen i hylsan i omvänd ordning.

Klistra bifogad dataskylt med gällande volymuppgift (200 eller 300) över den gamla.

Följande bör då beaktas:

Vridning av steatitelpatronen skall göras så att dykröret kommer rakt fram på beredaren då flänsen är placerad i centrum, och ovanför om beredaren har flänsen placerad excentriskt. Se figurer.

Flänslocksmuttrarna åtdrages korsvis och måttligt (18±2Nm).

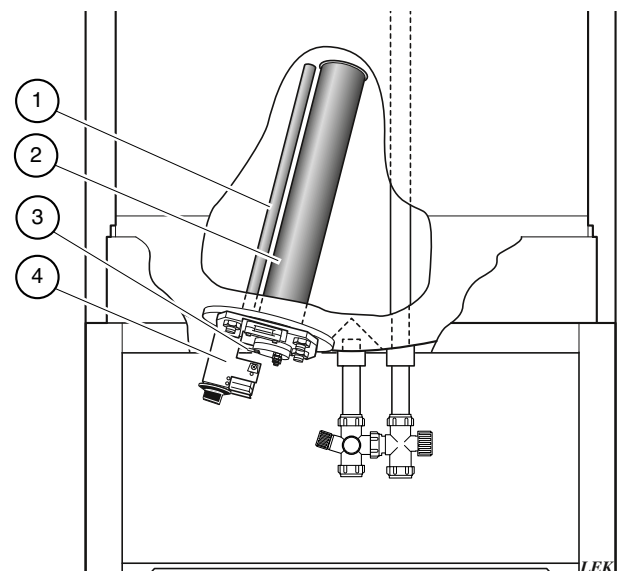
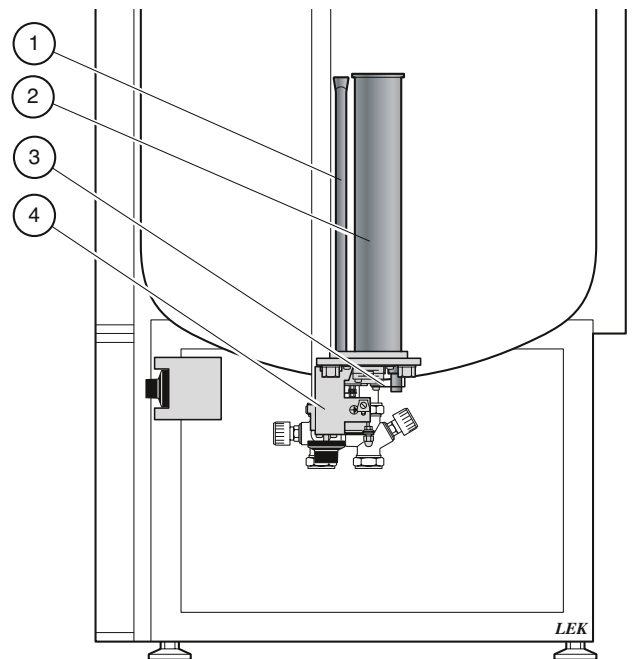
Tillsä till termostatsens givare kommer ner i samma läge i dykröret igen. Se bild.

För att kontrollera att flänsförbandet är tätt bör beredaren fyllas före återmontering av plastkåpan.

Befintlig anslutningsledning ansluts till elnätet.

### OBS!

*Elinstallationen av detta tillbehör skall utföras av behörig elinstallatör. Elektrisk installation och ledningsdragning skall utföras enligt gällande bestämmelser.*



1. Dykrör
2. Kopparhylsa
3. Fästbygel
4. Termostatkonsole

## Byte av befintlig steatitpatron AAS 19 och 18 (2,2 och 2,08 kW) (418566 längd 330 mm, 518119 längd 320 mm, 718076 längd 315 mm)

**OBS!** AAS 19 kan inte monteras i beredare med centrumplicerad fläns.

1. Tillse att strömmen till beredaren bryts.
2. Avlägsna termostatratten och kupolmuttern för att ta bort plastkåpan.
3. Demontera termostatkonsolen och de två kablarna på elementet. När termostatkonsolen tas bort, skall viss försiktighet iakttagas när termostatens givare dras ur dess dykrör.
4. Ta bort steatitelementet genom att lossa skruven som sitter i fästbygeln och flänslocket. Nu kommer elementet att glida ur kopparhylsan.
5. Ta därefter bort fästbygeln från elementet.

Vid återmontering upprepas monteringsföljden i omvänd ordning.

Följande bör då beaktas:

Tillse att termostatens givare kommer ner i samma läge i dykröret igen. Se bild.

Kontrollera också att elkablarna inte ligger an mot elementpolerna.

### Återmontering av givare

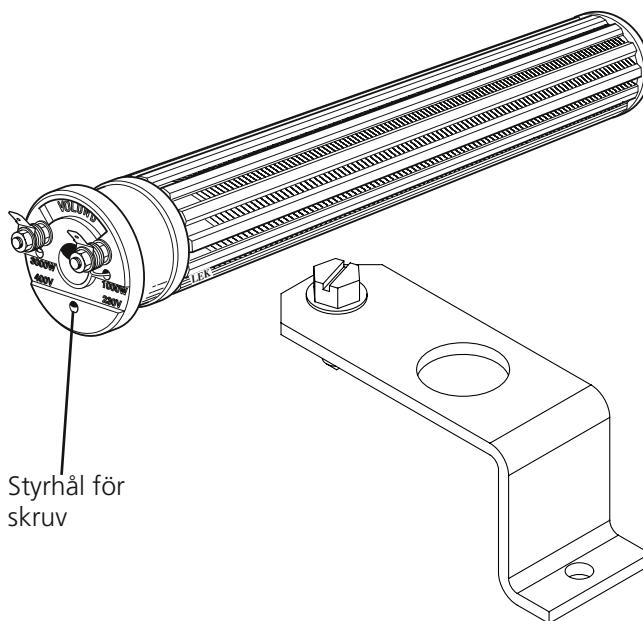
Ordningsföljd vid återmontering av givare för termostat och temperaturbegränsare i dykrör.



### **OBS!**

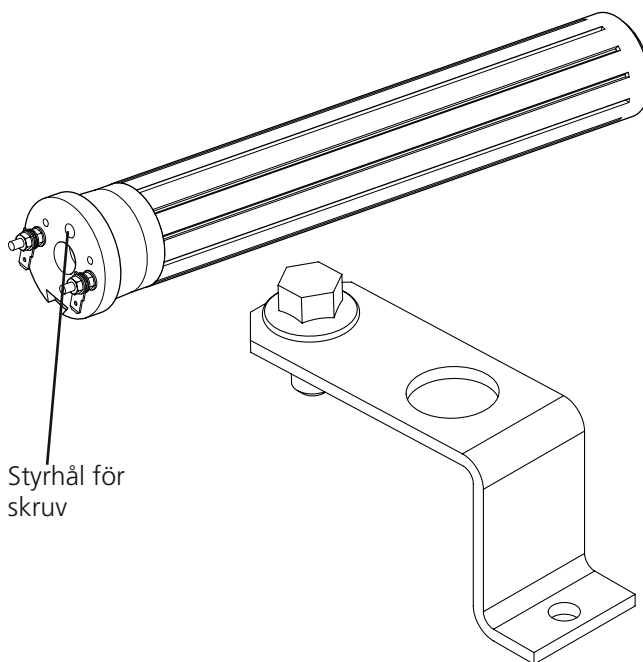
*Om kopparsteatitelpatronen ersätter 3-fas 6 kW elpatron skall anslutningsledningen bytas ut.*

## Steatitelement 418566, 718076 och passande bygel



Eftersom det inte finns några gängor i elementet, där fästbygeln monteras, kan det vara lite trögt att dra i skruven. Denna skruv tjänstgör endast som styrning.

## Steatitelement 518119 och passande bygel



Vid återmontering av 518119 används fästbygel med M6 skruv monterad.